

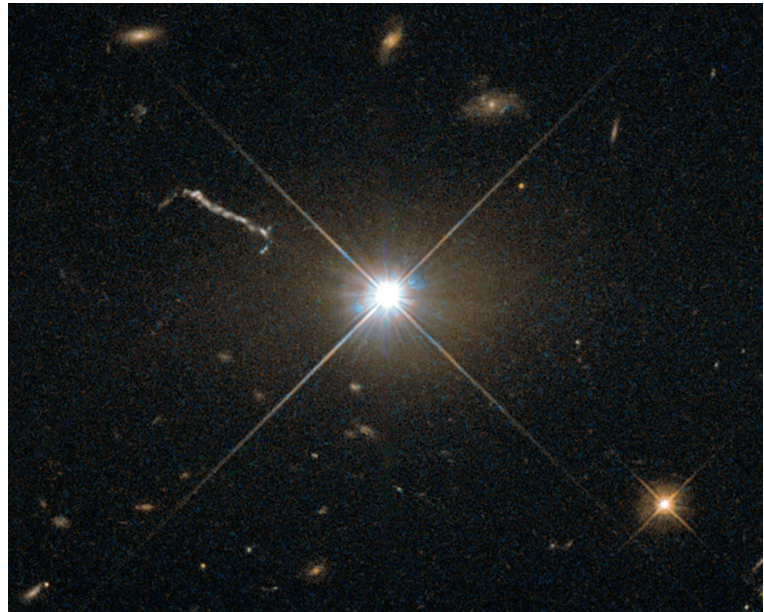


## CUÁSARES Y RADIO

En la entrega de esta sección de marzo de 2012 recomendábamos la forma *cuásar* para referirnos a ciertos *núcleos activos de galaxias* (véase, además, diciembre de 2016). Existen distintos tipos de cuásares según su nivel de emisión de ondas de radio. En inglés se habla de *radio-quiet* y de *radio-loud quasars* (RQQ, RLQ) para distinguir los de emisiones radioeléctricas suaves e intensas, respectivamente. Los RQQ son muchísimo más abundantes y tienen emisiones de radio unas cien veces menos intensas que los RLQ pero, aún así, algo emiten en este intervalo espectral, como lo demuestra la existencia de otra categoría más rara y menos conocida, la de los *radio-silent quasars* (RSQ), con emisiones de radio aún más débiles o incluso indetectables.

Se aprecia una tendencia fuerte a usar estos términos ingleses tal cual, cuando no costaría mucho encontrar alternativas. Cunden las vacilaciones y las dudas, pero parece bastante asentada la forma *cuásar radio-intenso* para los RLQ. Para los RQQ se ha registrado el uso de *cuásar radio-silencioso*, pero esta opción quizá debería reservarse para los RSQ. No pa-

Existen alternativas al uso de los anglicismos *radio-quiet* y *radio-loud quasars* como, por ejemplo, *cuásares radio-intensos* y *radio-suaves*.



La fuente de ondas de radio aparentemente más intensa de todo el cielo, el cuásar radio-intenso 3C 273, bien podría merecer la denominación de «super-cuásar». Sin embargo, no se trata del cuásar con mayor potencia intrínseca conocido. (ESA/Hubble & NASA)

rece una alternativa descabellada la de *cuásar radio-suave* o, incluso, *radio débil*. La comunidad lingüística acabará decidiendo, pero la existencia de opciones demuestra que en este caso no hay motivos serios para seguir utilizando los anglicismos en estado crudo.

### SUPERLUNAS Y SIMILARES

Aunque el asunto ha recibido críticas en ambientes divulgativos, las *superlunas* han venido para quedarse, entendidas como «Lunas llenas cercanas al perigeo». Pero se detectan dudas en el uso adecuado del prefijo. La norma académica para el uso general de los prefijos rige también para *super-* y,

El prefijo *super-* se escribe, en general, unido a la palabra a la que afecta, como en *superluna* y *supertierra*.

por tanto, la forma correcta es la usada más arriba: una sola palabra y sin tilde. Conviene evitar, por tanto, alternativas como *súper Luna*\* o *súper-Luna*\*. Lo mismo puede decirse de otros casos como, por ejemplo, *supertierra* («planeta extrasolar bastante menor que Neptuno, pero mayor que la Tierra y que es probable que comparta con ella algunas características»). Lo mismo puede decirse del prefijo *hiper-*: *hiperespacio*. (A)